



PRIMER

# PROFIX 30



## DESCRIZIONE PRODOTTO

PROFIX 30 è un fondo a base di resine acriliche micronizzate in dispersione acquosa in grado di penetrare in profondità nel supporto realizzando un elevato effetto fissativo e di omogeneizzazione dell'assorbimento.

## DOVE SI IMPIEGA

Preparazione di supporti minerali o sintetici, sia esterni che interni, prima dell'applicazione di successivi rivestimenti, finiture o impermeabilizzanti.

Particolarmente indicato per:

- Vecchi intonaci a base cemento o calce, specie se ammalorati, sfarinanti o indeboliti
- Superfici con finiture sintetiche, rivestimenti al quarzo o verniciature plastiche
- Superfici in calcestruzzo
- Massetti vecchi o polverosi

## VANTAGGI

- Elevato potere di penetrazione ed efficace effetto consolidante, anche in caso di supporti poco porosi
- Regola l'assorbimento del supporto facilitando la stesura delle successive applicazioni
- Elimina la polverosità dei supporti minerali
- Incrementa l'adesione al supporto di rivestimenti, finiture ed impermeabilizzanti
- Essendo inodore e privo di solventi ne è consentita l'applicazione in ambienti chiusi e poco ventilati



## PREPARAZIONE E MESSA IN OPERA

### Preparazione delle superfici

#### Superfici con presenza di muffe, alghe e funghi

Applicare una mano non diluita di trattamento disinfettante PROCLEAN (vedi relativa scheda tecnica). Dopo almeno 2-3 ore procedere con l'applicazione di PROFIX 30.

#### Intonaci ammalorati, sfarinati o indeboliti

Rimuovere tutte le parti incoerenti o staccate con accurato idrolavaggio e ripristinare con malta fibrorinforzata FIBRO 20 (vedi relativa scheda tecnica) mantenendo umido il supporto durante l'applicazione.

Attendere almeno 24 ore dall'ultimazione dei rappezzi e, su tutte le superfici comprese quelle sfarinanti, applicare a supporto asciutto PROFIX 30.

#### Superfici esistenti in buono stato o di nuova realizzazione quali: intonaci, malte da ripristino e rasature in genere, rasature armate e rivestimenti a spessore, pitture e vernici.

In caso di vecchie superfici esistenti rimuovere tutte le parti incoerenti o in fase di distacco con spazzolatura ed accurato idrolavaggio, quindi attendere la completa asciugatura prima di applicare PROFIX 30.



**Calcestruzzo vecchio o polveroso da impermeabilizzare con PLASTIVO**

Scarificare le eventuali superfici che presentano distacchi, anche parziali, efflorescenze e polvere o grasso.

Procedere quindi ad energico idrolavaggio.

Provvedere alla pulizia dei ferri di armatura esposti, alla loro passivazione con SANOFER, al ripristino delle zone ammalorate utilizzando ciclo malte Volteco (vedi relative schede tecniche).

Attendere almeno 24 ore dall'ultimazione dei ripristini e applicare a supporto asciutto PROFIX 30.

**Massetti vecchi o polverosi**

Pulire con cura la superficie, rimuovere tutte le porzioni deteriorate e ripristinare con FLEXOMIX 30 (vedi relativa scheda tecnica) avendo cura di mantenere umido il supporto durante l'applicazione.

Attendere almeno 24 ore dall'ultimazione dei ripristini e, su tutte le superfici, applicare a supporto asciutto PROFIX 30.

**Preparazione del prodotto**

PROFIX 30 è diluibile fino al 10% con acqua in funzione del grado di assorbimento del supporto.

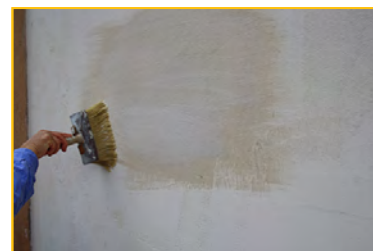
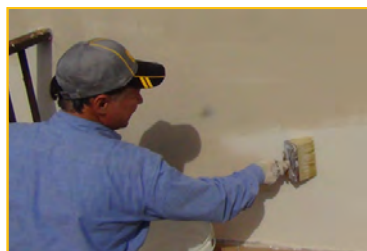
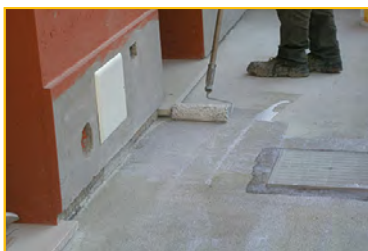
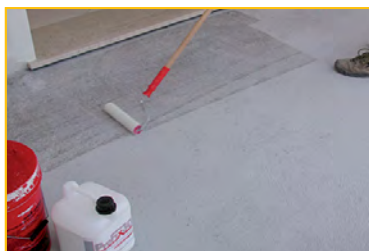
**Applicazione**

Agitare il prodotto prima dell'uso e applicarlo uniformemente fino a rifiuto a pennello, rullo o a spruzzo, in una o più mani in funzione della diluizione effettuata, del grado di assorbimento e caratteristiche del supporto.

Nel caso di applicazione in più mani, attendere almeno 24 ore prima di procedere con la mano successiva.

**Sovrapplicazione**

Attendere l'assorbimento completo di PROFIX 30 prima di procedere con l'applicazione dei rivestimenti, finiture o impermeabilizzanti successivi.

**CONSUMO E RESA**

0,2÷0,3 l/m<sup>2</sup> a seconda della porosità del sottofondo.

**CONFEZIONE E STOCCAGGIO**

Tanica da 5 l o da 25 l.

Lo stoccaggio del prodotto deve essere effettuato in ambiente asciutto evitando l'esposizione al gelo ed al calore (temperatura massima 40°C) e l'esposizione diretta al sole prima dell'applicazione.

Tempo di conservazione 24 mesi negli imballi originali.

**AVVERTENZE - NOTE IMPORTANTI**

Non applicare il prodotto su superfici bagnate.

Non applicare il prodotto su superfici totalmente inassorbenti (es. metalli, ceramiche, manti impermeabili esistenti).

Non applicare il prodotto su supporti freschi e tendenzialmente alcalini.

Non applicare il prodotto con temperature superiori a +30°C od inferiori a +5°C.

Il tempo di attesa di 24 ore fra mani successive di PROFIX 30 può variare in funzione delle condizioni di temperatura ed umidità.

Proteggere dalla pioggia fino ad assorbimento avvenuto.

Pennelli, rulli o attrezzature per lo spruzzo (airless) si puliscono, prima dell'essiccamento del prodotto, con acqua.

**CARATTERISTICHE FISICHE E TECNICHE**

Specifiche	Valori
Aspetto	Liquido biancastro
Peso specifico	1 kg/l
Viscosità (+20°C ± 2-100 rpm)	20 mPa x s
Tempo di lavorabilità a +20°C	30'
Residuo secco	30% circa



PRIMER

# PROFIX 30



## Specifiche

Temperatura di applicazione

## Valori

+5°C +30°C

## SICUREZZA

È un prodotto atossico.

È consigliato l'uso di mascherina e guanti durante il lavoro.

In caso di contatto accidentale con gli occhi lavare abbondantemente con acqua e consultare un medico.

## COPYRIGHT

© Copyright Volteco SpA - All rights reserved.

Informazioni, Immagini e testi contenuti in questo documento sono proprietà esclusiva di Volteco SpA. Potrebbero cambiare in qualsiasi momento senza preavviso.

Le versioni più aggiornate di questo e altri documenti (voce di capitolato, brochure, altro) sono presenti su [www.volteco.it](http://www.volteco.it).

In caso di traduzione il testo potrebbe contenere imperfezioni tecniche e linguistiche.

## NOTE LEGALI

Nota per l'acquirente/installatore:

Il presente documento messo a disposizione da Volteco S.p.A. è meramente di supporto ed indicativo per l'acquirente/applicatore.

Non considera i necessari approfondimenti del singolo contesto operativo, cui Volteco s.p.a. resta in ogni caso estranea.

Non modifica e non estende le obbligazioni proprie del produttore Volteco s.p.a.

E' suscettibile di variazioni in ordine alle quali l'applicatore dovrà aggiornarsi prima di ogni singola applicazione consultando il sito [www.volteco.it](http://www.volteco.it).

Le informazioni tecnico/commerciali pre-post vendita della rete commerciale hanno la stessa valenza del presente documento.

